

# Riemenspanner für Zahnriementrieb

## Fahrzeughersteller:

Audi, Seat, Skoda, Volkswagen

## Modell:

- **Audi** A3 (8L)
- **Seat** Cordoba (6K), Ibiza III (6K), Ibiza IV (6L), Inca (6K), Leon (1M), Toledo II (1M)
- **Skoda** Fabia (6Y), Octavia (1U)
- **Volkswagen** Bora (1J), Caddy II (9K), Golf IV (1J), New Beetle (1C), Polo Classic (6K), Polo (9N)

## Motor:

1.9 TDI, 1.9 SDI  
(1996 →)

## Motorcode:

- 1.9 TDI AGR, ALH, AHF, ASV
- 1.9 SDI AGP, AQM, ASY, AEY, AYQ

## LuK-AS-Nr.:

**531 0440 30**

## OE-Nr.:

038 109 243  
038 109 243 D  
038 109 243 F  
038 109 243 G  
038 109 243 H  
038 109 243 N



Bild 1: 531 0440 30

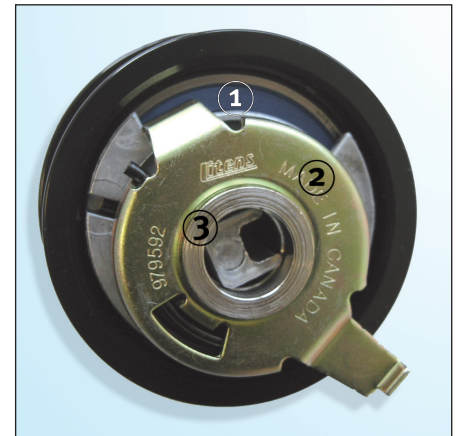


Bild 2: 531 0440 30

**Der neue Riemenspanner unterscheidet sich optisch von dem bisherigen Riemenspanner in folgenden Punkten:**

1. Blauer Dichtring
2. Helle Rückseite (silbrig bis golden)
3. Kürzeres Distanzstück auf der Rückseite
4. Kreuzschraffur am Exzenter des Riemenspanners

**Der neue Riemenspanner verfügt über eine Verschleißanzeige für den Zahnriemen.**



Bild 3: Kreuzschraffur



Der Riemenspanner **531 0275 30** wurde durch den Riemenspanner mit Zahnriemenverschleißanzeige **531 0440 30** ersetzt.

Dieser Abnutzungsindikator besteht aus einer auf den Riemenspanner eingepprägten Kreuzschraffur neben der Aussparung zur Spannungseinstellung (siehe **Bild 3**).

## Für weitere Informationen:

Telefon: +49(0)1801-753-333\*

Fax: +49(0)6103-753-297

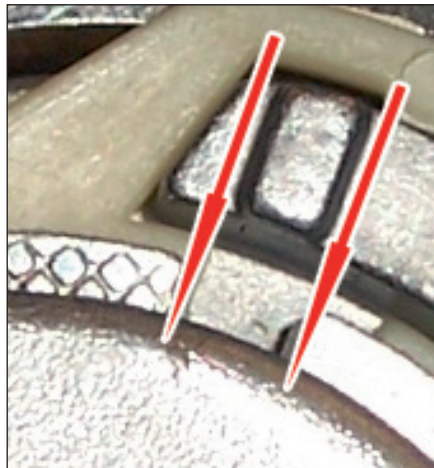
INA-AS@Schaeffler.com

www.Schaeffler-Aftermarket.de

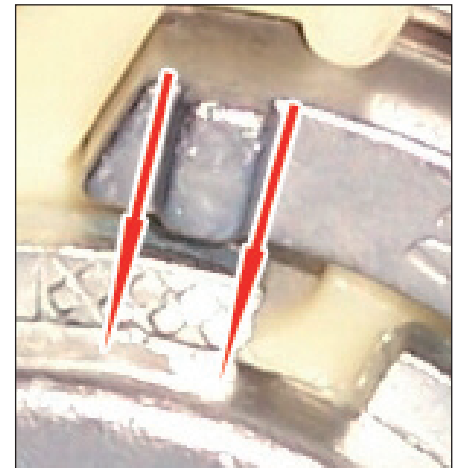
\*4,6 ct aus dem dt Festnetz, für Anrufe aus Mobilfunknetzen können abweichende Preise gelten.

## Riemenspanner für Zahnriementrieb

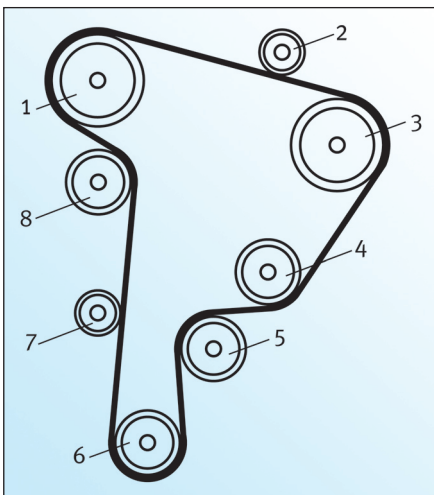
Ein neuer Zahnriemen ist richtig gespannt, wenn auf dem Riemenspanner die beiden Einstellkerben in die Aussparung zeigen. Im Betrieb dehnt sich der Zahnriemen mit zunehmenden Verschleiß. Der Riemenspanner fängt diese „Längung“ des Zahnriemens durch exzentrisches Verdrehen ab. Die beiden Einstellkerben wandern in Richtung Kreuzschraffur. Um eine einwandfreie Funktion dieser Verschleißanzeige zu gewährleisten, müssen Riemenspanner, Umlenkrollen und Zahnriemen immer zusammen gewechselt werden. LuK-AS empfiehlt, das Riemetrieb KIT **530 0082 10** (mit Zahnriemen) zu verwenden, da alle Rollen im Zahnriementrieb einem laufzeitbedingten Verschleiß unterliegen. Bei vorhandenem neuen Zahnriemen in OE-Qualität empfiehlt LuK-AS, das Riemetrieb SET **530 0082 09**, (ohne Zahnriemen) zu verwenden.



**Bild 4:** Beide Kerben stehen in der Aussparung (Pfeile).  
**Die Einstellung ist richtig!**



**Bild 5:** Beide Kerben stehen außerhalb der Aussparung (Pfeile).  
**Die Einstellung muss korrigiert werden!**



### Benötigte Ersatzteile:

Nr.	Teilebezeichnung	LuK-AS-Nr.
1.	Nockenwelle	
2.	Umlenkrolle	532 0161 10
3.	Einspritzpumpe	
4.	Wasserpumpe	
5.	Umlenkrolle	532 0111 10
6.	Kurbelwelle	
7.	Umlenkrolle	532 0165 10
8.	Riemenspanner	531 0440 30

### Montagehinweise:

- Motor nur in Motordrehrichtung drehen (im Uhrzeigersinn). Motor unter keinen Umständen gegen den Uhrzeigersinn drehen.
- „Springt“ der Motor über die OT-Stellung, keinesfalls „zurückdrehen“! Motor einmal im Uhrzeigersinn durchdrehen und OT-Stellung erneut einstellen.
- Motor immer an der Zentralschraube Kurbelwellenrad drehen.
- Aus- und Einbauanleitung des Fahrzeugherstellers genau befolgen.

**!** Die Steuerzeiten müssen sehr genau eingestellt werden. Bereits kleine Ungenauigkeiten können zu Motorschäden führen. Das Einstellen von OT-Zylinder 1 unbedingt nach der entsprechenden Fahrzeugherstellervorschrift durchführen!

### Für weitere Informationen:

Telefon: +49(0)1801-753-333\*

Fax: +49(0)6103-753-297

INA-AS@Schaeffler.com

www.Schaeffler-Aftermarket.de

\*4,6 ct aus dem dt Festnetz, für Anrufe aus Mobilfunknetzen können abweichende Preise gelten.



## Riemenspanner für Zahnriementrieb

### Einstellung Zahnriemenspannung:

#### 1. OT-Stellung von Nockenwelle, Kurbelwelle und Einspritzpumpe nach Herstellerangaben prüfen.

- Motor keinesfalls bei abgenommenem Zahnriemen drehen.
- OT-Zylinder 1 vor Ausbau des alten Zahnriemens einstellen!

#### 2. Neuen Riemenspanner, Umlenkrollen und neuen Zahnriemen einsetzen.

- Auflagefläche des Riemenspanners am Motorblock reinigen.
- Zum Auflegen des Zahnriemens **keine** Werkzeuge zu Hilfe nehmen (z.B. Schraubendreher). Der Zahnriemen wird beschädigt. Zahnriemen keinesfalls mit Gleitmittel besprühen.
- Die Arretiernase des Riemenspanners muss richtig in der entsprechenden Bohrung im Steuergehäuse sitzen. Während des gesamten Montagevorganges darauf achten, dass die Arretiernase des Riemenspanners nicht beschädigt wird.
- Riemenspanner festziehen, bis er am Motorblock vollständig anliegt. Riemenspanner muss sich noch leichtgängig verdrehen/spannen lassen.

#### 3. Zahnriemen spannen.

- Riemenspanner mit Spezialwerkzeug so verdrehen, dass die beiden Einstellkerben mit der Aussparung fluchten.
- Da der Riemenspanner in eingebautem Zustand nur ungenügend einsehbar ist, einen kleinen Spiegel zur Einstellung verwenden.

#### 4. Riemenspanner festziehen.

- Riemenspanner mit **23 Nm** festziehen. Drehmomentschlüssel verwenden! Befestigungsschraube keinesfalls überziehen.
- Riemenspanner mit Spezialwerkzeug auf Position halten.
- Einstellung überprüfen, ggf. Einstellung korrigieren.

#### 5. Zahnriemenspannung prüfen.

- Alle Absteckwerkzeuge entnehmen.
- Kurbelwelle 2-mal vollständig im Uhrzeigersinn durchdrehen.
- Nockenwelle, Kurbelwelle und Einspritzpumpe nach Herstellerangaben auf OT Zylinder 1 einstellen. Absteckwerkzeuge einsetzen.
- Zur Überprüfung der Einstellung einen kleinen Spiegel verwenden.
- Die beiden Einstellkerben auf dem Riemenspanner müssen mit der Aussparung fluchten (siehe **Punkt 3**). Ist der Riemenspanner nicht richtig eingestellt, müssen die Einstellung (**Punkt 3**) und die Prüfung (**Punkt 5**) wiederholt werden.

Entsprechende Ersatzteile finden Sie in unserem Online-Katalog unter [www.Schaeffler-Aftermarket.com](http://www.Schaeffler-Aftermarket.com) oder im RepXpert unter [www.RepXpert.com](http://www.RepXpert.com).

Stand 10.2007 (ersetzt 11.2005)  
**INA 0001**

Technische Änderungen vorbehalten  
© 2007 LuK-Aftermarket Service oHG

### Für weitere Informationen:

Telefon: +49(0)1801-753-333\*

Fax: +49(0)6103-753-297

INA-AS@Schaeffler.com

[www.Schaeffler-Aftermarket.de](http://www.Schaeffler-Aftermarket.de)

\*4,6 ct aus dem dt Festnetz, für Anrufe aus Mobilfunknetzen können abweichende Preise gelten.

