

Felicidades por su compra del producto de suspensión neumática Arnett®. En Arnett Incorporated nos sentimos orgullosos por ofrecer un producto de alta calidad al precio más competitivo del sector. Gracias por su confianza en nosotros y en nuestro producto.

Una instalación correcta es esencial para experimentar y apreciar los beneficios de este sistema. Tómese un momento para revisar estas instrucciones de instalación antes de empezar a instalar estos componentes en su vehículo. Solo un profesional plenamente cualificado con la certificación ASE puede llevar a cabo la extracción y la instalación de los productos de suspensión neumática.

Igual de importante es prestar atención a todas las medidas de seguridad necesarias mientras realiza la instalación de su nuevo Sistema de suspensión neumática. Estas medidas consisten en la elevación e inmovilización del vehículo y el aislamiento de cualquier energía almacenada con el fin de evitar lesiones físicas o daños materiales.

"Engineered to Ride, Built to Last®"



ADVERTENCIA: El sistema de suspensión de aire está bajo presión (hasta 10 bar, o 150 lbf/in). Verifique que se ha liberado y desconectado la electricidad del sistema de suspensión neumática antes de realizar el desmontaje. No deje que entre suciedad o grasa en el sistema. Lleve siempre las protecciones oculares y auditivas, así como guantes de tipo estándar al inspeccionar el sistema de suspensión neumática.

Arnett® está comprometido con la calidad de sus productos. Si tiene alguna pregunta o algún problema con cualquier producto de Arnett, póngase en contacto con Arnett llamando al **800-251-8993** durante las horas de oficina habituales o envíe un correo electrónico a techassistance@arnottinc.com.

(En la UE, llame al +31 (0)73 7850 580 o envíe un correo electrónico a info@arnotteurope.com)

INFORMACIÓN GENERAL:

La lectura de este manual significa que acepta los términos de la publicación general, la exclusión de obligaciones y el acuerdo de exención de responsabilidad, cuyo texto completo está disponible en www.arnottinc.com.

- No debe almacenarse a menos de -15°C (5°F) ni a más de 50°C (122°F).
- Evite dañar los tubos de aire y los cables.
- Solo un profesional plenamente cualificado puede llevar a cabo la extracción y la instalación.
- Utilice el software de diagnóstico del fabricante del vehículo.

PRECAUCIÓN: Pueden producirse daños en el vehículo y en el sistema de suspensión neumática si la operación se lleva a cabo de un modo que no sea el especificado en las instrucciones o en un orden diferente.



Para evitar la posibilidad de que se produzcan cortocircuitos mientras trabaja con componentes eléctricos, consulte en el manual del propietario cómo desconectar la batería.



Consulte en el manual del propietario de su vehículo o el manual de servicio, o bien al concesionario del vehículo cuáles son los puntos de elevación correctos para su vehículo, así como las instrucciones de mantenimiento y seguridad para tener información sobre cuidados adicionales. Bajo ninguna circunstancia debe llevarse a cabo una operación debajo del vehículo si no tiene un soporte adecuado, ya que se podrían producir lesiones físicas e incluso la muerte.

EXTRACCIÓN DEL PUNTAL NEUMÁTICO

1. COLOQUE EL VOLANTE RECTO.
2. ELEVE EL VEHÍCULO.
3. EXTRAIGA LA RUEDA DELANTERA.
4. EXTRAIGA LA FIJACIÓN DE LA VÁLVULA DE AIRE. EXTRAIGA LA FIJACIÓN DEL TUBO DE AIRE DEL TUBO DE AIRE Y DESÉCHELO. (FIGURA 10-1)

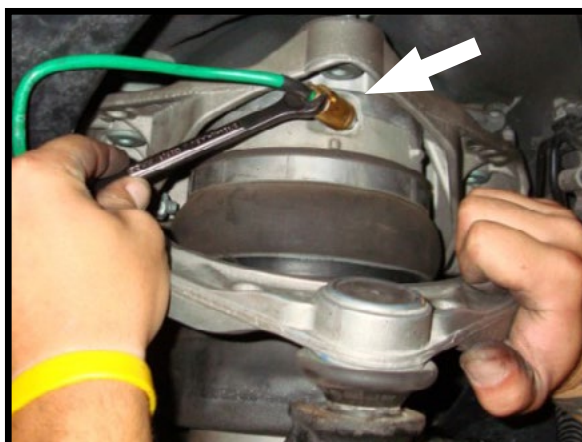


FIGURA 10-1

5. EXTRAIGA EL PERNOY LATUERCA DE MONTAJE DEL AMORTIGUADOR INFERIOR. (FIGURAS 10-2, 10-3)

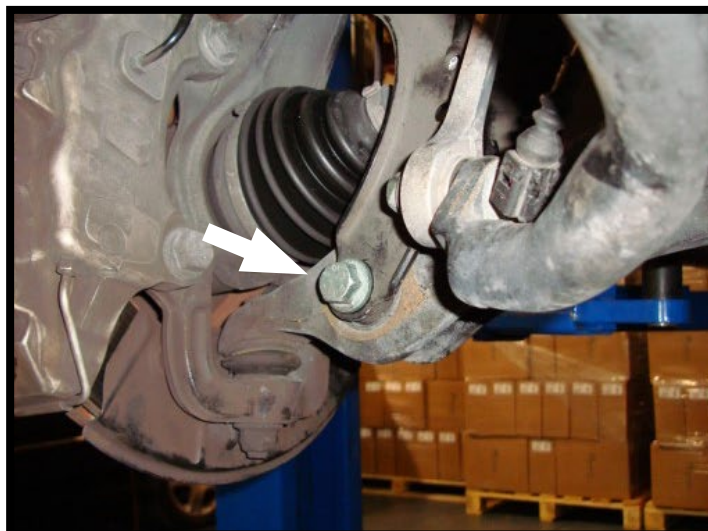


FIGURA 10-2

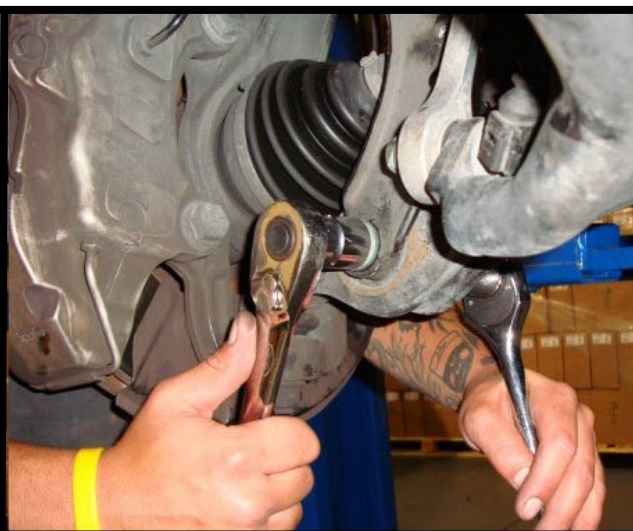


FIGURA 10-3

6. EXTRAIGA LATUERCA DE LA JUNTA DE BOLA DEL CONJUNTO DEL HUSILLO Y SEPÁRELA. (FIGURAS 10-4, 10-5)

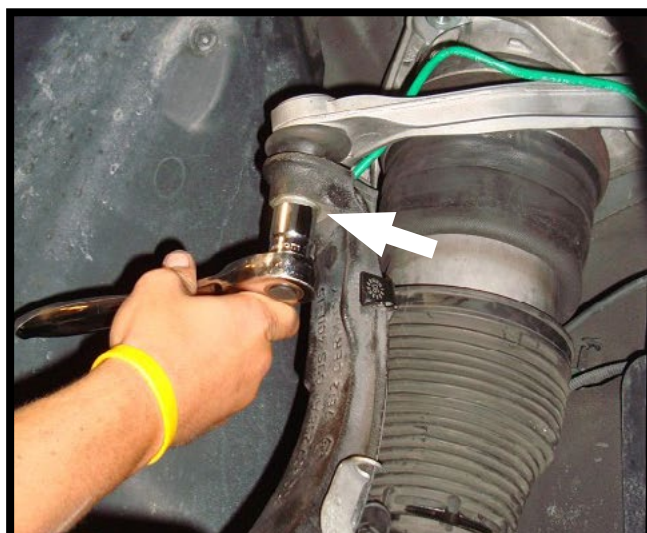


FIGURA 10-4

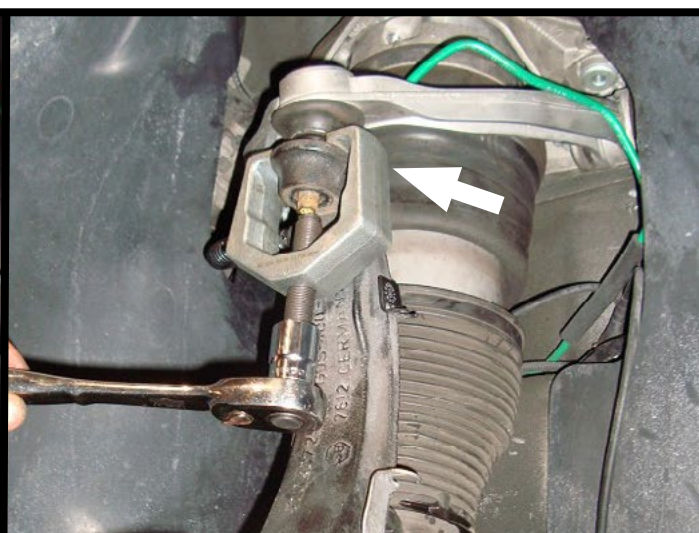


FIGURA 10-5

7. EXTRAIGA EL PERNO DE MONTAJE DEL ACOPLAMIENTO FINAL DE LA BARRA ESTABILIZADORA DEL AMORTIGUADOR. (FIGURA 10-6)



FIGURA 10-6

8. DESCONECTE EL CONECTOR DEL SENSOR DE ALTURA REGULABLE. (FIGURA 10-7)

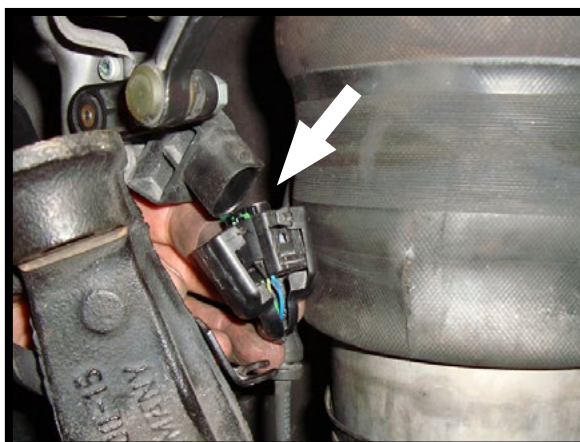


FIGURA 10-7

9. LEVANTE EL CAPÓ Y EXTRAIGA LOS TRES (3) PERNOS DE MONTAJE QUE FIJAN LA MONTURA SUPERIOR DEL PUNTAL. EXTRAIGA LA CUBIERTA DE PLÁSTICO PARA OBTENER ACCESO AL TERCER PERNO. (FIGURA 10-8)

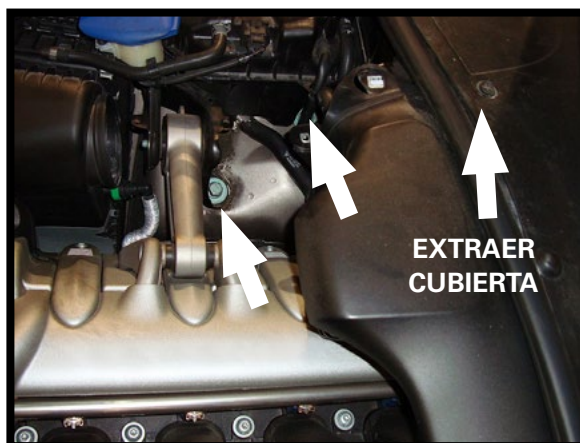


FIGURA 10-8

10. EXTRAIGA EL CONJUNTO DEL PUNTAL DEL VEHÍCULO. (FIGURA 10-9)



FIGURA 10-9

DESMONTAJE/MONTAJE DEL MUELLE NEUMÁTICO



El muelle neumático puede estar bajo presión. Extraiga lentamente la válvula de aire para desinflarla.

1. EXTRAIGAY DESCARTE LOS CUATRO PERNOS QUE FIJAN EL MUELLE NEUMÁTICO AL SOPORTE SUPERIOR DEL MUELLE NEUMÁTICO. (FIGURA 20-1)

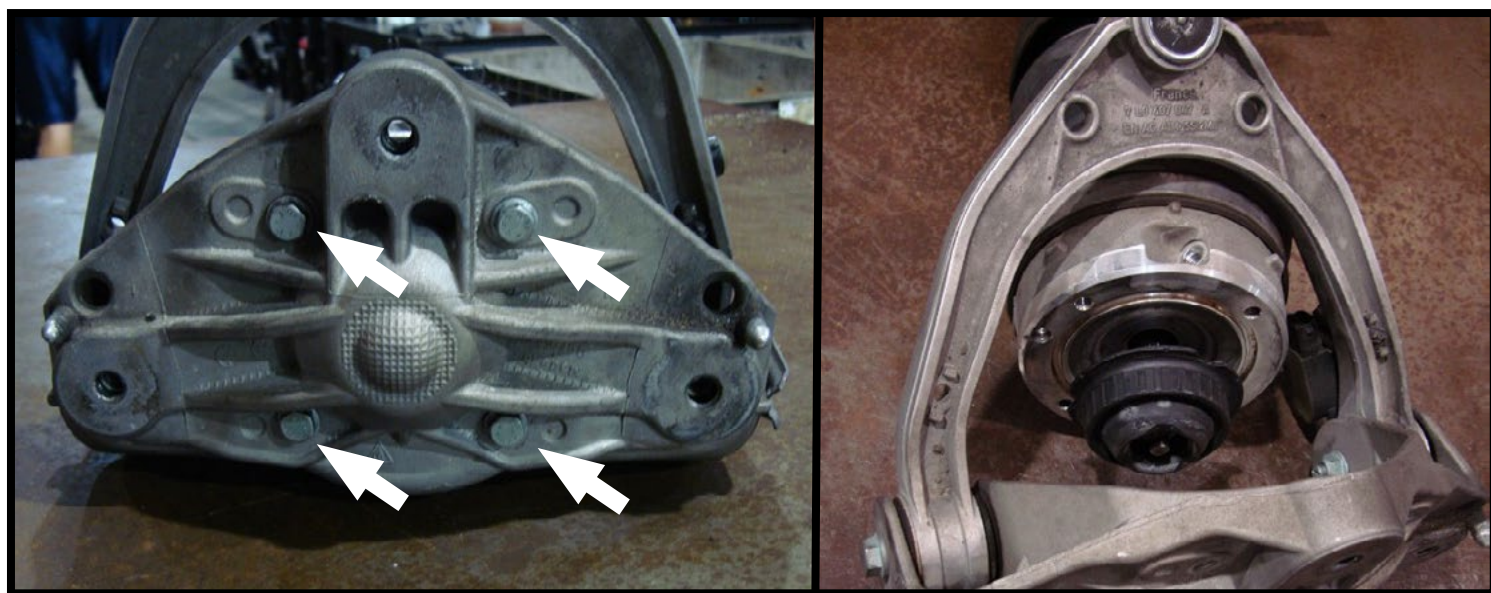


FIGURA 20-1

2. EXTRAIGA LA TUERCA DE BARRA DEL AMORTIGUADOR SUPERIOR DEL MUELLE NEUMÁTICO. EXTRAIGAY DESCARTE EL SOPORTE ANTIGUO DEL EXTREMO DE LA BARRA DE GOMA. (FIGURA 20-2)

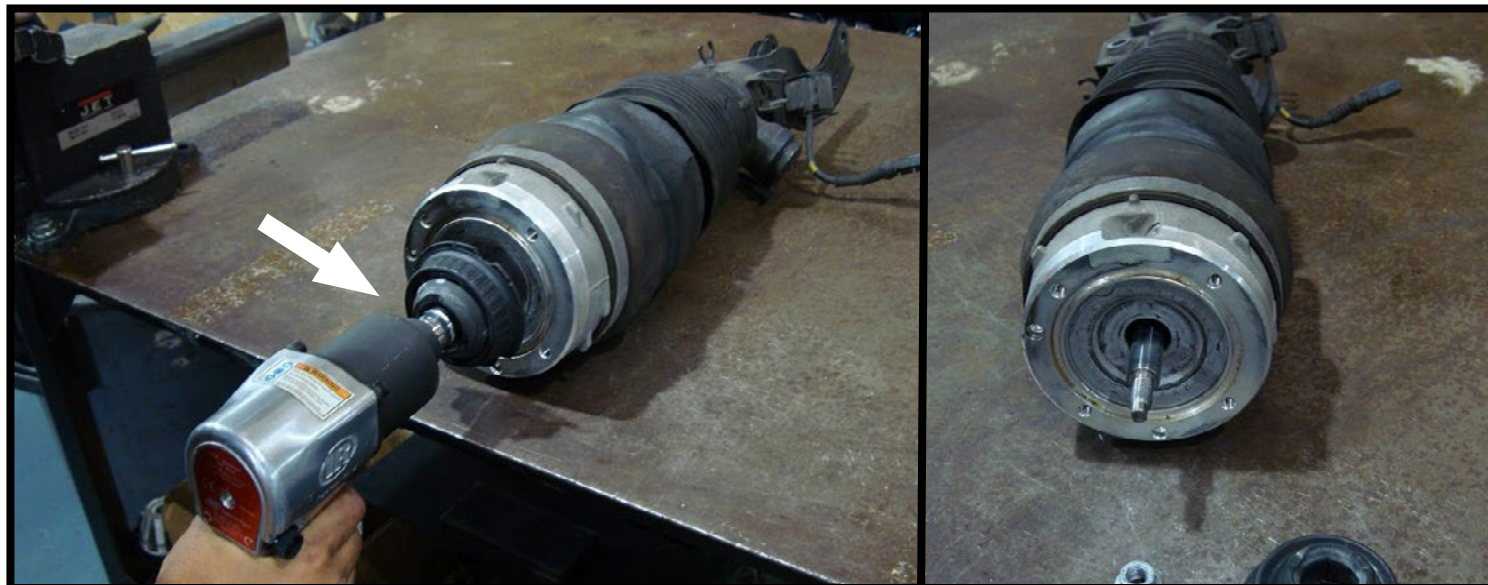


FIGURA 20-2

3. EXTRAIGA LA PARTE INFERIOR DE LA FUNDA ANTIPOLVO DEL AMORTIGUADOR. (FIGURA 20-3)



FIGURA 20-3

4. EXTRAIGA EL CONJUNTO DEL MUELLE NEUMÁTICO DEL AMORTIGUADOR. EXTRAIGA LA JUNTA TÓRICA DEL AMORTIGUADOR INFERIOR Y DESCÁRTELA. (FIGURA 20-4)



FIGURA 20-4

INSTALACIÓN DEL MUELLE NEUMÁTICO



Apriete todas las tuercas y los pernos según las especificaciones del fabricante durante el proceso de instalación.

1. INSTALE LA NUEVA JUNTA TÓRICA DEL AMORTIGUADOR Y LUBRIQUE LA JUNTA TÓRICA. TENGA CUIDADO CUANDO INSTALE LA JUNTA TÓRICA: EN CASO DE DAÑARSE, EL MUELLE NEUMÁTICO NO AGUANTARÁ LA PRESIÓN. (FIGURA 30-1)



FIGURA 30-1

6. INSTALE EL NUEVO MUELLE NEUMÁTICO EN EL AMORTIGUADOR. (FIGURA 20-5)

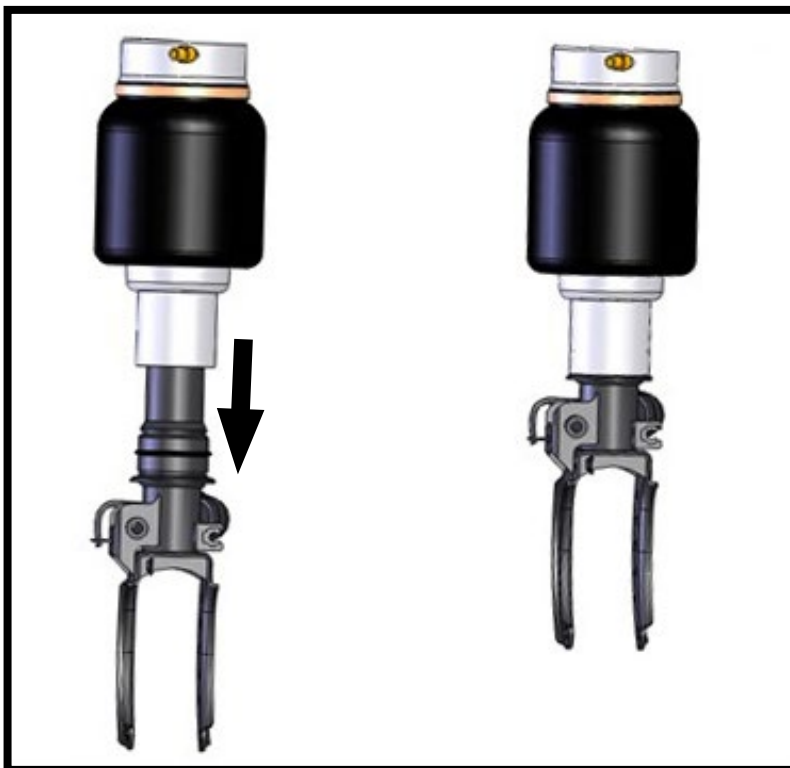


FIGURA 20-5

7. INSTALE LA NUEVA JUNTATÓRICA, EL SOPORTE DE EXTREMO DE GOMA Y LA TUERCA EN EL AMORTIGUADOR; APRIÉTELA A LA ESPECIFICACIÓN QUE MARCA EL FABRICANTE. (FIGURA 20-6)



FIGURA 20-6

8. ALINEE LA TOMA DE AIRE CON LAS HORQUILLAS DEL AMORTIGUADOR (FIGURA 20-7).

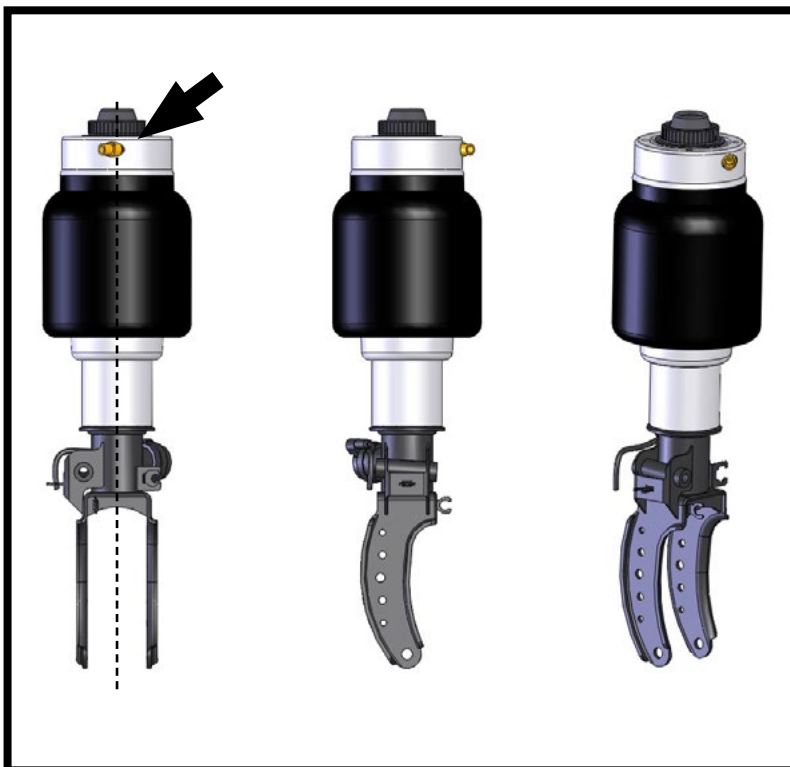


FIGURA 20-7

9. INSTALE LOS CUATRO PERNOS NUEVOS QUE FIJAN EL MUELLE NEUMÁTICO EN EL SOPORTE SUPERIOR. (FIGURA 20-8)

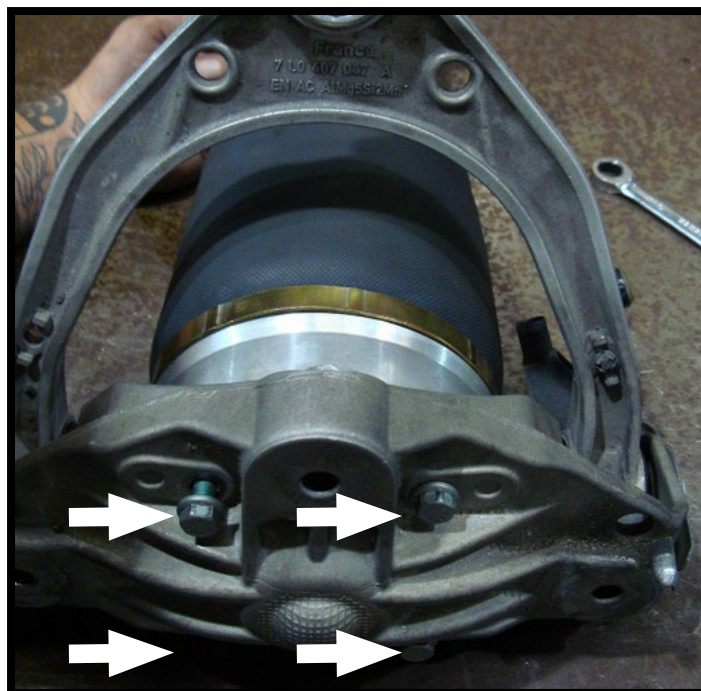




FIGURA 20-8

INSTALACIÓN DEL PUNTAL NEUMÁTICO

-  *Apriete todas las tuercas y los pernos según las especificaciones del fabricante durante el proceso de instalación.*

-  *No extraiga la fijación neumática del muelle neumático. De lo contrario, podrían producirse daños y/o la anulación de la garantía. Extraiga el distintivo de envío blanco del nuevo ajuste neumático e introduzca el tubo de aire hasta que esté bien colocado.*

1. EL PROCESO DE INSTALACIÓN ES EL MISMO QUE PARA LA EXTRACCIÓN DEL PUNTAL PERO EN ORDEN INVERSO.