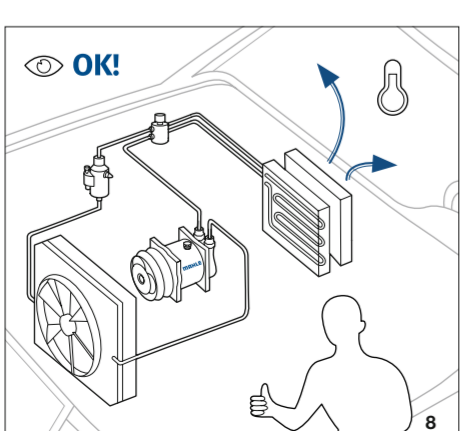
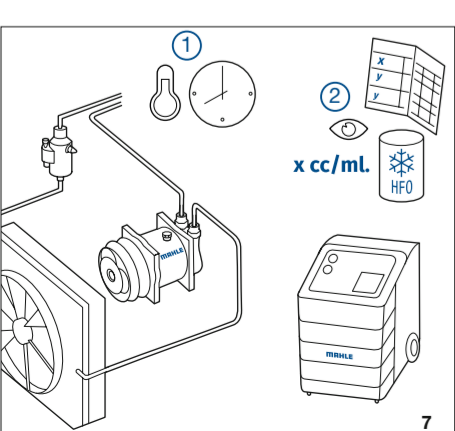
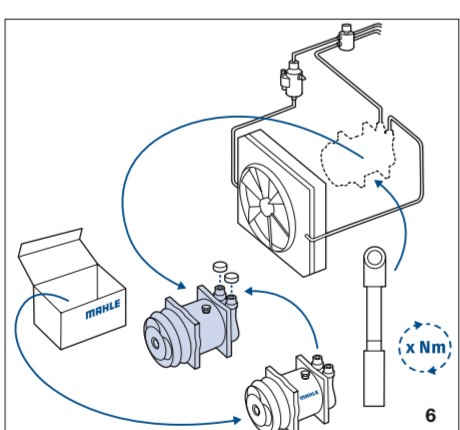
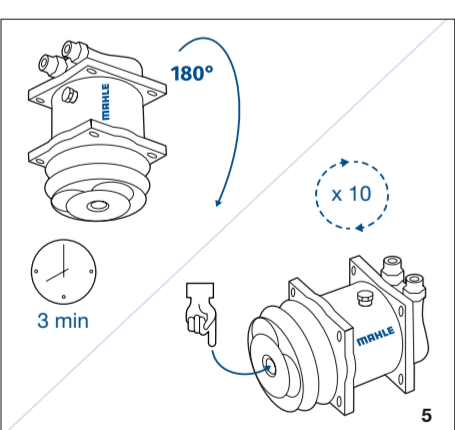
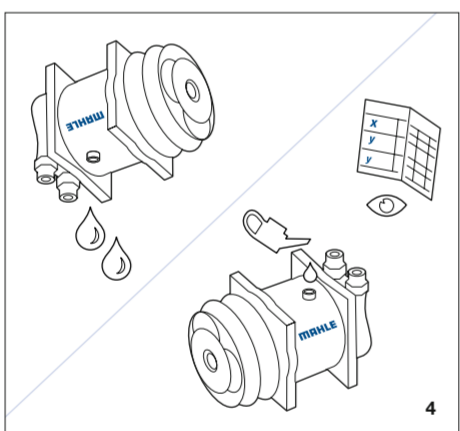
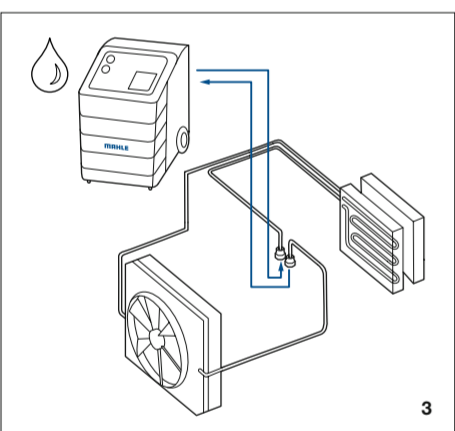
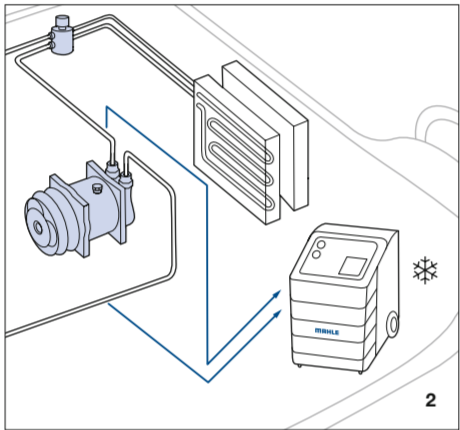
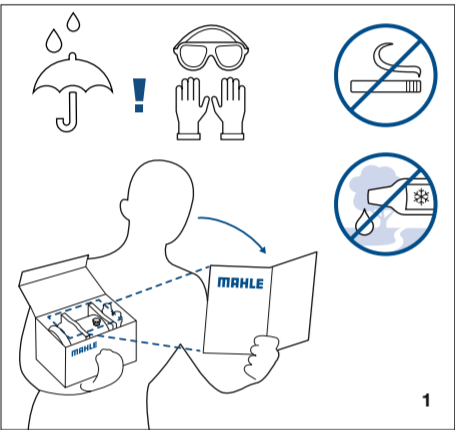


A	DE Kompressor	B	DE Expansionsventil	C	DE Filtertrockner
	EN Compressor		EN Expansion valve		EN Filter-dryer
	FR Compresseur		FR Détendeur		FR Filtre déshydrateur
	ES Compresor		ES Válvula de expansión		ES Filtro secador
	PT Compressor		PT Válvula de expansão		PT Filtro secador
	PL Sprężarka		PL Zawór rozprężny		PL Osuszacz filtra
	RU Компрессор		RU Регулировочный клапан		RU Фильтр-осушитель
	SR Kompresor		SR Ekspanzioni ventil		SR Filter-sušač
	HR Kompresor		HR Ekspanzijski ventil		HR Sušilo vlage/nečistoća
	RO Compresor		RO Supapă de expansiune		RO Uscător de filtru
	HU Kompreszor		HU Expansziós szelep		HU Szárítósűrítő
	TR Kompresör		TR Genleşme valfi		TR Filtre kurutucu
	AR دارة ضغط		AR ديدمت مامص		AR ديدمت مامص
	FA روسر پمپ کم		FA زاگ ولار		FA زاگ ولار
	ZH 压缩机		ZH 膨胀阀		ZH 过滤干燥机



RU

МЕРЫ ПРЕДОСТОРОЖНОСТИ

- К выполнению работ с кондиционерами допускаются исключительно сертифицированный и прошедший соответствующее обучение персонал.
- Следует соблюдать законодательные предписания, действующие в стране эксплуатации оборудования, а также нормативные требования по обращению с хладагентом и его утилизации.
- Необходимо выполнять указания по технике безопасности при обращении с автомобильными кондиционерами, предписания производителей и инструкции.

УКАЗАНИЯ ПО МОНТАЖУ

A / Подготовительные мероприятия (рисунк 2)

- Установить приемный выход из строя замененной детали и удалить замену всех неисправных компонентов.
- Перед демонтажем неисправного компрессора отключить хладагент.
- Перекрестьте все соединительные трубопроводы во избежание попадания загрязнения и влаги в контур хладагента.

B / Промывка системы кондиционирования (рисунк 3)

- При замене компрессора следует всегда выполнять промывку системы кондиционирования.
- Промывку следует выполнять исключительно с использованием хладагента соответствующего типа или со специальной промышленной жидкостью.
- Промывка компрессоров, фильтров-осушителей (аккумуляторов) и регулировочного штока неисправного клапана не допускается, поэтому названные детали подлежат обязательной замене.

C / Правильное количество заправляемого масла (рисунк 4 + 5)

- Перед монтажом полностью удалить из компрессора отработавшее масло.
- Затем залить новое масло, объем и вязкость которого соответствуют требованиям производителя автомобиля.
- После этого поставить компрессор приблизительно на 3 минуты в вертикальное положение ремешком шкивом по направлению вниз. Это необходимо для оптимальной смазки сальника вала.
- Перевести компрессор в вертикальное положение, прокрутить рукой ремешком шкива 10 раз.

RO

MĂSURI DE PRECAUȚIE

- Lucrările la instalarea de climatizare trebuie efectuate în exclusivitate de personal de specialitate certificat și format profesional.
- Respectați legislațiile specifice țării și prevederile legislative cu privire la manipularea agentului frigorific și eliminarea acestuia la deșeurii.
- La utilizarea instalațiilor de climatizare pentru autovehicule trebuie respectate instrucțiunile de siguranță, prevederile producătorului și observațiile conținute în acestea.

OBSERVAȚII PRIVIND MONTAJUL

A / Măsurii pregătitoare (figura 2)

- Stabiliți cauza defectării piesei înlocuite și înlocuiți toate componentele defecte.
- Înainte de a demonta compresorul defect, extrageți agentul frigorific.
- Obturați conductele de racord pentru a preveni pătrunderea impurităților și umezității în circuitul de agent frigorific.

B / Spălarea sistemului de climatizare (figura 3)

- La înlocuirea unui compresor trebuie spălat întotdeauna întregul sistem de climatizare.
- Spălați exclusiv cu agentul frigorific corespunzător sau cu un lichid de spălare special.
- Compressoarele, uscătoarele de filtru (acumulatoroare) și supapele de expansiune și supapele de reglare a debitului nu pot fi spălate și trebuie înlocuite în mod obligatoriu.

C / Cantitatea corectă de umplere cu ulei (figura 4 + 5)

- Înainte de montaj goliiți complet compresorul.
- Verificați apoi cantitatea de umplere cu ulei și văsozitatea, să fie în conformitate cu datele producătorului, și umpleți compresorul din nou cu cantitatea de ulei prescrisă de producătorul autovehiculului.
- După aceea poziționați compresorul vertical timp de circa 3 minute, fula fiind orientată în jos. Acest lucru permite o lubrifiere optimă a garniturii arborelui.
- În poziție orizontală rotiți fula de 10 ori cu mâna.

SR

D / Uказания по монтажу (рисунк 6)

- Обращать внимание на точное направление приводных ремней.
- Заменить прокладки всех открытых соединительных разъемов, обращать внимание на момент затяжки крепежных болтов.

E / Заправка хладагента (рисунк 7)

- Создать в системе вакуум для откички влаги и воздуха.
- Заправка хладагента должна выполняться исключительно с помощью станции сервисного обслуживания кондиционеров.
- В обязательном порядке следует использовать установленный производителем автомобиля тип хладагента.

F / Ввод в эксплуатацию (рисунк 8)

- Установить регулятор мощности работы кондиционера в салоне автомобиля в положение «центральный обдув», полностью открыть решетки дефлектора (при этом подана воздуха через дефлекторы обдува лобового стекла и нижнего пространства отключена). Установить среднюю мощность подачи воздуха с минимальной температурой кондиционирования.
- Включить двигатель (кондиционер не работает) и дать ему поработать без перерыва 2-3 минуты в холостом режиме.
- В холостом режиме примерно на 10 секунд включить кондиционер, затем кондиционер выключить примерно на 10 секунд.
- Повторить этот цикл в холостом режиме 5-10 раз.
- Затем выполнить финальный контроль работы системы кондиционирования.

ГАРАНТИЙНЫЕ УКАЗАНИЯ

- В течение гарантийного срока неисправные компрессоры следуют направить в автомастерскую вместе с копией выставленного счета.
- В счете должно быть указано, что была выполнена замена осушителя/аккумулятора и регулировочного штока неисправного клапана, а также проведена промывка системы и заправка хладагентом и маслом требуемого типа и в установленном объеме.

REGLAȚII DE MONTAJ

- Respectați planurile exacte a curelelor de antrenare.
- Înlocuiți garniturile pentru toate racordurile deschise și respectați cuplul de strângere a șuruburilor de fixare.

E / Umplerea cu agent frigorific (figura 7)

- Evacuați umezeala și aerul din sistem.
- Din principiu umpleți cu agent frigorific numai prin stația de service pentru climatizare.
- Utilizați în mod obligatoriu numai agentul frigorific prescris de producătorul autovehiculului.

F / Punerea în funcțiune (figura 8)

- Reglați ventilarea habitaclului pe poziția „duze medii” și deschideți duzele complet (în acest caz sunt dezactivate ventilatorul pentru spațiul de la picioare și geamuri). Pentru aceasta reglați pe treapta medie și pe puterea maximă de răcire.
- Porniți motorul (fără funcționarea instalației de climatizare) și lăsați-l să funcționeze fără întrerupere timp de 2-3 minute, în ralanti.
- Porniți instalația de climatizare în ralanti, timp de cca. 10 secunde, după care opriți din nou instalația de climatizare timp de cca. 10 secunde. → Repetați procedura de funcționare în ralanti de circa 5-10 ori.
- După aceea efectuați verificarea finală a funcționării sistemului de climatizare.

OBSERVAȚII CU PRIVIRE LA GARANȚIE

- Compressoarele defecte trebuie prezentate în atelierul de service în perioada de garanție, împreună cu o copie a facturii.
- Din factură trebuie să reiasă că s-au înlocuit atât uscătorul/accumulatorul și supapa de expansiune/droselul fix, cât și că a fost spălat sistemul și umplut cu cantitatea corectă de agent frigorific / ulei.
- Compressoarele defecte trebuie prezentate în atelierul de service în perioada de garanție, împreună cu o copie a facturii.
- Din factură trebuie să reiasă că s-au înlocuit atât uscătorul/accumulatorul și supapa de expansiune/droselul fix, cât și că a fost spălat sistemul și umplut cu cantitatea corectă de agent frigorific / ulei.

OBSERVAȚII CU PRIVIRE LA GARANȚIE

- Compressoarele defecte trebuie prezentate în atelierul de service în perioada de garanție, împreună cu o copie a facturii.
- Din factură trebuie să reiasă că s-au înlocuit atât uscătorul/accumulatorul și supapa de expansiune/droselul fix, cât și că a fost spălat sistemul și umplut cu cantitatea corectă de agent frigorific / ulei.

- Compressoarele defecte trebuie prezentate în atelierul de service în perioada de garanție, împreună cu o copie a facturii.
- Din factură trebuie să reiasă că s-au înlocuit atât uscătorul/accumulatorul și supapa de expansiune/droselul fix, cât și că a fost spălat sistemul și umplut cu cantitatea corectă de agent frigorific / ulei.

OBSERVAȚII CU PRIVIRE LA GARANȚIE

- Compressoarele defecte trebuie prezentate în atelierul de service în perioada de garanție, împreună cu o copie a facturii.
- Din factură trebuie să reiasă că s-au înlocuit atât uscătorul/accumulatorul și supapa de expansiune/droselul fix, cât și că a fost spălat sistemul și umplut cu cantitatea corectă de agent frigorific / ulei.

OBSERVAȚII CU PRIVIRE LA GARANȚIE

- Compressoarele defecte trebuie prezentate în atelierul de service în perioada de garanție, împreună cu o copie a facturii.
- Din factură trebuie să reiasă că s-au înlocuit atât uscătorul/accumulatorul și supapa de expansiune/droselul fix, cât și că a fost spălat sistemul și umplut cu cantitatea corectă de agent frigorific / ulei.

OBSERVAȚII CU PRIVIRE LA GARANȚIE

- Compressoarele defecte trebuie prezentate în atelierul de service în perioada de garanție, împreună cu o copie a facturii.
- Din factură trebuie să reiasă că s-au înlocuit atât uscătorul/accumulatorul și supapa de expansiune/droselul fix, cât și că a fost spălat sistemul și umplut cu cantitatea corectă de agent frigorific / ulei.

OBSERVAȚII CU PRIVIRE LA GARANȚIE

- Compressoarele defecte trebuie prezentate în atelierul de service în perioada de garanție, împreună cu o copie a facturii.
- Din factură trebuie să reiasă că s-au înlocuit atât uscătorul/accumulatorul și supapa de expansiune/droselul fix, cât și că a fost spălat sistemul și umplut cu cantitatea corectă de agent frigorific / ulei.

OBSERVAȚII CU PRIVIRE LA GARANȚIE

- Compressoarele defecte trebuie prezentate în atelierul de service în perioada de garanție, împreună cu o copie a facturii.
- Din factură trebuie să reiasă că s-au înlocuit atât uscătorul/accumulatorul și supapa de expansiune/droselul fix, cât și că a fost spălat sistemul și umplut cu cantitatea corectă de agent frigorific / ulei.

HR

МЕРЕ ПРЕДОСТОЖНОСТИ

- Radove na klima-uređajima sme obavljati isključivo sertifikovano i obučeno stručno osoblje.
- Pridržavajte se zakona i pravnih propisa specifičnih za određenu zemlju u vezi s rukovanjem i uklanjanjem rashladnih sredstava.
- Pri rukovanju klima-uređajima za vozila poštuјte bezbednosne napomene, specifikacije proizvođača, kao i smernice.

UPUTSTVA ZA UGRADNJU

A / Pripreme mere (slika 2)

- Utvrdite uzrok kvara zamenjenog dela i zamenite sve neispravne delove.
- Pre rastavljanja neispravnog kompresora isisajte rashladno sredstvo.
- Zatvorite priključne vodove radi sprečavanja prodiranja prijavštine i vlage u krug rashladnog sredstva.

B / Ispiranje klimatskog sistema (slika 3)

- Pri zameni kompresora uvek isperite ceo klimatski sistem.
- Sistem isprite isključivo odgovarajućim rashladnim sredstvom ili posebnom tečnošću za ispiranje.
- Kompresore, filter-sušace (akumulatore) i ekspanzione odnosno prigušne ventile ne možete ispirati i obavezno ih morate zameniti.

C / Ispravna količina punjenja uljem (slika 4 + 5)

- Kompresor potpuno ispraznite pre montaže.
- Potom proverite količinu punjenja uljem i viskoznost shodno specifikacijama proizvođača i napunite količinom ulja koju je odredio proizvođač vozila.
- Zatim kompresor postavite oko 3 minute u uspravan položaj tako da remenica bude okrenuta nadole. Time se omogućuje optimalno podmazivanje radiljnog zapivnog prstena.
- U vodoravnom položaju remenicu rukom okrenite 10 puta.

HU

ÓVINTÉKZÉDÉSEK

- Klimaberendezéseken kizárólag megfelelő igazolással rendelkező és képzett szakemberekkel szabad elvégezni.
- A hűtőközeg kezelésével kapcsolatban figyelembe kell venni a specifikus országos törvényes rendelkezéseket és a jogi előírásokat.
- Be kell tartani a jármű-klimaberendezések használatával kapcsolatos biztonsági tudnivalókat, a gyártó előírásait és a vonatkozó tudnivalókat.

BEÉPÍTÉSI TUDNIVALÓK

A / Előkészítések (2. ábra)

- Meg kell határozni a kiserelő alkatrész meghibásodásának okát és ki kell cserélni az összes hibás komponenset.
- A hibás kompresszor kiszerezését megelőzően le kell szívní a hűtőközeget.
- El kell zárni a csatlakozóvezetéseket, hogy megakadályozzuk szennyeződés és nedvesség behatolását a hűtőközeg-rendszerbe.

B / A légkondicionáló rendszer átmosása (3. ábra)

- Kompresszor cseréjekor mindig át kell mosni a teljes légkondicionáló rendszert is.
- Az átmosást kizárólag a megfelelő hűtőközeggel vagy speciális oldóforralóval kell végezni.
- Kompresszorokat, szárítósűrűket (akumulátorokat) és expanziós, illetve főtűzelepeket nem lehet átmosni; azokat feltétlenül ki kell cserélni.

C / Pontos olajmennyiség (4 + 5. ábra)

- A szerelést megelőzően a kompresszort teljesen le kell üríteni.
- Ezt követően a gyártó adatai alapján ellenőrizni kell az olaj töltési mennyiségét és a viszkozitást, majd újra fel kell tölteni a kompresszort a járműgyártó által megadott olajmennyiséggel.
- Ezt követően a kompresszort kb. 3 percere függőlegesen fel kell állítani úgy, hogy a szűrőcsőcs felé nézzen. Ez lehetővé teszi a tengelytöltés gyors, optimális kiegészítését.
- A szűrőcsőcs függőlegesen helyzetben 10-szer kézzel át kell forgatni.

D / Napomene za ugradnju (slika 6)

- Vodite računa o ispravnom položaju pogonskih remena.
- Zamenite zaprtivke na svim otvorenim priključnicima i vodite računa o obrtnom momentu zatezanja priključnih zavrtanja.
- Punjenje rashladnim sredstvom (slika 7)
- Uklonite vlagu i vazduh iz sistema.

E / Punjenje rashladnim sredstvom (slika 7)

- Punjenje rashladnim sredstvom načelno se sme obavljati samo putem servisne stanice za klima-uređaje.
- Obavezno koristite samo ono rashladno sredstvo koje je odredio proizvođač vozila.

F / Puštanje u rad (slika 8)

- Postavite ventilaciju unutrašnjeg prostora vozila u položaj „srednje mlaznice” koje u potpunosti treba da otvorte (pri čemu ventilatori nožnog prostora i stakala treba da budu deaktivirani). Pritom ventilaciju podestite na srednju jačinu i maksimalni kapacitet hlađenja.
- Upalite motor (bez rada klima-uređaja) i besprekдно ga držite u praznom hodu 2-3 minuta.
- U praznom hodu, klima-uređaj uključite otprilike 10 sekundi te ga neposredno nakon toga isključite otprilike 10 sekundi. → Ponovite postupak u praznom hodu 5-10 puta.
- Zatim obavite konačnu proveru funkcija klimatskog sistema.

NAPOMENE O GARANCIJI

- Neispravne kompresore zajedno s kopijom računa predajte radionici unutar vremena važenja garancije.
- Na računu se mora videti da su se obavljale zamene sušača/akumulatora i ekspanzionog ventila / nepokretnog prigušivača, kao i da se sistem isprao i punio ispravnom količinom rashladnog sredstva / ulja.
- Nakon toga kompresor postavite okomito na otprilike 3 minute tako da je remenica okrenuta prema dole. To omogućuje optimalno podmazivanje valovite prstenaste brtve.
- Rukom 10 puta okrenite remenicu u vodoravnom položaju.

D / Beépítési tudnivalók (6. ábra)

- Ügyelni kell a hajtószíjak pontos kijáratására.
- Az összes megnyitott csatlakozónál ki kell cserélni a tömítéseket; ügyelni kell a rögzítőcsavarok megfelelő meghúzási nyomatékára.

E / A hűtőközeg betöltése (7. ábra)

- A rendszertől el kell távolítani a nedvességet és a levegőt.
- A hűtőközeg feltöltését csak a klímaszerviz végezheti.
- Feltétlenül csak a járműgyártó által előzetesen meghatározott hűtőközeggel szabad használni.

F / Üzembe helyezés (8. ábra)

- Állítsa a jármű belső térének szellőzését „közepes fűvönnyel” állásba és teljesen nyissa ki azokat a nyílásokat (ekkor nem működnek a lábtér és a szélvédő fűvönnyelatorai). A fűvös erősségét ekkor állítsa közepes fokozatra, majd állítsa be a maximális hűtőteljesítményt.
- Indítsa be a motort (a klímaberendezés működéséhez nélkül), majd megszakítás nélkül 2-3 percen keresztül járassa azt üresjáratban.
- A motor üresjáratában kb. 10 mp-re kapcsolja be a klímaberendezést, majd közvetlenül ezt követően kb. 10 mp-re ismét kapcsolja ki azt. → Üresjáratban üzemeltessen 5-10-szer ismétélje meg a műveletet.
- Végezetül vizsgálja el a légkondicionáló rendszer végleges működési protóját.

A SZAVATOCSÁGRA VONATKOZÓ TUDNIVALÓK

- A hibás kompresszor a garanciális idő belüli a számla másolatával együtt be kell adni a szervizbe.
- A számla alapján megállapítható, hogy átmosták-e mind a szárítót/akumulátort és a viszkozitást, majd újra fel tölteni a kompresszort a járműgyártó által megadott olajmennyiséggel.
- Ezt követően a kompresszort kb. 3 percere függőlegesen fel kell állítani úgy, hogy a szűrőcsőcs felé nézzen. Ez lehetővé teszi a tengelytöltés gyors, optimális kiegészítését.
- A szűrőcsőcs függőlegesen helyzetben 10-szer kézzel át kell forgatni.

HR

МЈЕРЕ ОПРЕЗА

- Radove na klimatizacijskom uređaju smije obavljati samo certificirano i obučeno stručno osoblje.
- Treba se pridržavati zakonskih propisa i pravnih normi pojedinih zemalja koje se odnose na rukovanje rashladnim sredstvima i zbrinjavanje otpada.
- Treba se pridržavati sigurnosnih napomene za rukovanje klimatizacijskim uređajima u vozilima te proizvođačevih propisa i napomena.

NAPOMENE ZA UGRADNJU

A / Postupak pripreme (slika 2)

- Utvrdite uzrok kvara zamijenjenog dijela i zamijenite sve neispravne komponente.
- Prije rastavljanja neispravnog kompresora isušite rashladno sredstvo.
- Zatvorite priključne vodove kako biste spriječili ulazak prijavštine i vlage u optok rashladnog sredstva.

B / Ispiranje klimatizacijskog sustava (slika 3)

- Pri zamjeni kompresora uvijek treba isprati cijeli klimatizacijski sustav.
- Ispiranje obavljajte isključivo odgovarajućim rashladnim sredstvom ili specijalnom tečnošću za ispiranje.
- Kompresori, sušilo vlage/nečistoća (u spremniku rashladne tekućine) i ekspanzijski odnosno prigušni ventili ne mogu se isprati i obavezno ih treba zamijeniti.

C / Ispravna količina ulja (slika 4 + 5)

- Prije montaže potpuno ispraznite kompresor.
- Zatim količinu ulja i viskoznost provjerite na temelju proizvođačevih podataka pa ga ponovno napunite količinom ulja koju je zadao proizvođač vozila.
- Nakon toga kompresor postavite okomito na otprilike 3 minute tako da je remenica okrenuta prema dole. To omogućuje optimalno podmazivanje valovite prstenaste brtve.
- Rukom 10 puta okrenite remenicu u vodoravnom položaju.

TR

GÜVENLİK ÖNLEMLERİ

- Klima sistemlerinde yapılacak çalışmalar, yalnızca sertifikalı ve eğitimli teknisyenler tarafından gerçekleştirilmelidir.
- Soğutma sıvılarının kullanılması ve bertaraf edilmesine ilişkin yerel mevzuat ve yasal gereklilikler dikkate alınmalıdır.
- Araç klima sistemleriyle çalışma konusunda güvenlik uyarılarında, üretici talimatlarında ve uyarılarda riayet edilmelidir.

MONTAJ UYARILARI

A / Hazırlık adımları (Resim 2)

- Değistiren parçanın arıza nedeni ve tüm arızalı bileşenleri değıstirin.
- Arızalı kompresörü sökmeden önce, soğutma sıvısını vakuma çektin.
- Soğutma sıvısı devresine kir ve nemin girmesini önlemek için bağıntı hatlarını kapatın.

B / Klima sisteminin yıkanması (Resim 3)

- Bir kompresör yenisiyle değıstirilirken, daima klima sisteminin tamamı yıkanmalıdır.
- Yalnızca bu iş için uygun soğutma sıvısı veya özel yıkama sıvısını kullanın.
- Kompresörler, filtre kurutucular (akümülatörler) ve genleşme veya kısma valflerinin yıkanmasına izin verilmez ve mutlak değıstirilmeleri gerekir.

C / Doğru yağ dolum miktarı (Resim 4 + 5)

- Montaj işleminde önce, kompresörü tamamen boşaltın.
- Daha sonra, üretici talimatlarında göre yağ dolum miktarını ve viskoziteyi kontrol edin; araç üreticisinin belirlemiş olduğu miktarda yağ ile kompresörü yeniden doldurun.
- Ardından, alternatör kasnağına aşağıya bakacak şekilde kom